

Znak: GMR.6220.8.2020

DECYZJA

Na podstawie art. 71 ust. 2 pkt 2, art. 75 ust. 1 pkt 4, art. 84 i art. 85 ust. 1, ust. 2 pkt 2, ust. 3 ustawy z dnia 3 października 2008r. o udostępnianiu informacji o środowisku i jego ochronie, udziale społeczeństwa w ochronie środowiska oraz o ocenach oddziaływania na środowisko (t.j. Dz. U. z 2021r., poz. 247 ze zm.), a także § 3 ust. 2 pkt 2 w związku z §3 ust. 1 pkt 81 Rozporządzenia Rady Ministrów z dnia 10 września 2019r. w sprawie przedsięwzięć mogących znacząco oddziaływać na środowisko (t.j. Dz. U. z 2019r., poz. 1839), w związku z art. 104 ustawy z dnia 14 czerwca 1960r. Kodeks postępowania administracyjnego (t.j. Dz. U. z 2021r., poz. 735), po rozpatrzeniu wniosku Gminy Daleszyce, Plac Staszica 9, 26-021 Daleszyce,

orzekam

- I. stwierdzić brak potrzeby przeprowadzenia oceny oddziaływania na środowisko dla przedsięwzięcia pn.: „**Budowa sieci kanalizacji sanitarnej wraz z przyłączami w miejscowości Brzechów, gmina Daleszyce oraz odcinka sieci wodociągowej łączącej Daleszyce i Brzechów**”,
- II. określić warunki korzystania ze środowiska:
 1. Należy stosować sprawny technicznie sprzęt budowlany i transportowy. Rodzaj i stan techniczny sprzętu musi zapewnić ochronę środowiska gruntowo-wodnego przed zanieczyszczeniem produktami ropopochodnymi.
 2. Wykonawca prac winien posiadać sorbenty służące do minimalizacji skutków potencjalnych wycieków substancji niebezpiecznych.
 3. Ścieki bytowe powstające na etapie realizacji przedsięwzięcia należy gromadzić w przenośnych sanitariatach i zapewnić ich regularny wywóz przez uprawnione podmioty.
 4. Na etapie realizacji, użytkowania i likwidacji zamierzenia należy prowadzić gospodarkę wodno-ściekową i gospodarkę odpadami w sposób zabezpieczający przed negatywnym wpływem na środowisko gruntowo-wodne.
- III. Charakterystyka planowanego przedsięwzięcia stanowi załącznik nr 1 do niniejszej decyzji.

Uzasadnienie

W dniu 09.11.2020r. do Burmistrza Miasta i Gminy Daleszyce wpłynął wniosek Gminy Daleszyce, Plac Staszica 9, 26-021 Daleszyce, działającej za pośrednictwem pełnomocnika Pani Marii Kęczkowskiej, PPUH „ADIR” Sp. z o.o. o wydanie decyzji o środowiskowych uwarunkowaniach dla przedsięwzięcia pn.: „**Budowa sieci kanalizacji sanitarnej wraz z przyłączami w miejscowości Brzechów, gmina Daleszyce oraz odcinka sieci wodociągowej łączącej Daleszyce i Brzechów**”.

Stosownie do art. 73 ust. 1 ustawy z dnia 3 października 2008r. o udostępnianiu informacji o środowisku i jego ochronie, udziale społeczeństwa w ochronie środowiska oraz o ocenach oddziaływania na środowisko, postępowanie w przedmiocie wydania decyzji o środowiskowych uwarunkowaniach wszczyna się na wniosek podmiotu planującego podjęcie realizacji przedsięwzięcia. W przedmiotowej sprawie organem właściwym do wydania decyzji o środowiskowych uwarunkowaniach jest, w myśl art. 75 ust. 1 pkt 4 w/w ustawy, Burmistrz Miasta i Gminy Daleszyce.

W trakcie przedmiotowego postępowania, tut. organ przeanalizował cały materiał zgromadzony w sprawie, w tym szczegółowo:

- wniosek o wydanie decyzji o środowiskowych uwarunkowaniach;
- kartę informacyjną przedsięwzięcia;
- kopie map ewidencyjnych obejmujących przewidywany teren, na którym będzie realizowane przedsięwzięcie;

- mapy w skali zapewniającej czytelność przedstawionych danych z zaznaczonym przewidywanym terenem, na którym realizowane będzie przedsięwzięcie oraz z zaznaczonym przewidywanym obszarem, na który będzie oddziaływać przedsięwzięcie;
- opinię Państwowego Powiatowego Inspektora Sanitarnego w Kielcach z dnia 12.01.2021r., znak: Nr SE.V.-4470/129/20;
- postanowienie Regionalnego Dyrektora Ochrony Środowiska w Kielcach z dnia 12 lutego 2021r., znak: WOO-II.4220.438.2020.KS.2;
- opinię Dyrektora Zarządu Zlewni w Kielcach Państwowego Gospodarstwa Wodnego Wody Polskie z dnia 24 lutego 2021r., znak: KR.ZZŚ.1.435.223.2020.ITW;
- inną dokumentację wynikającą z metryki sprawy.

Planowane przedsięwzięcie zostało zaliczone do kategorii mogących potencjalnie znacząco oddziaływać na środowisko, o których mowa w art. 59 ust. 1 pkt 2 ww. ustawy mogących wymagać przeprowadzenia oceny oddziaływania przedsięwzięcia na środowisko wymienionych w §3 ust. 1 pkt 81 Rozporządzenia Rady Ministrów z dnia 10 września 2019r. w sprawie przedsięwzięć mogących znacząco oddziaływać na środowisko (Dz. U. z 2019r., poz. 1839), tj. sieci kanalizacyjne o całkowitej długości przedsięwzięcia nie mniejszej niż 1 km, z wyłączeniem przebudowy tych sieci metodą bezwykopową, sieci kanalizacji deszczowej zlokalizowanych w pasie drogowym i obszarze kolejowym oraz przyłączy do budynków.

Działając na podstawie art. 64 ustawy z dnia 3 października 2008r. o udostępnianiu informacji o środowisku i jego ochronie, udziale społeczeństwa w ochronie środowiska oraz o ocenach oddziaływania na środowisko, tut. organ wystąpił do Regionalnego Dyrektora Ochrony Środowiska w Kielcach, Dyrektora Zarządu Zlewni w Kielcach Państwowego Gospodarstwa Wodnego Wody Polskie oraz do Państwowego Powiatowego Inspektora Sanitarnego w Kielcach o wydanie opinii, co do potrzeby przeprowadzenia oceny oddziaływania na środowisko, a w przypadku stwierdzenia takiej potrzeby o ustalenie zakresu raportu o oddziaływaniu przedsięwzięcia na środowisko.

W związku z tym, że liczba stron o wydanie decyzji o środowiskowych uwarunkowaniach przekracza 10, stosownie do art. 74 ust. 3 ustawy z dnia 3 października 2008r. o udostępnianiu informacji o środowisku i jego ochronie, udziale społeczeństwa w ochronie środowiska oraz o ocenach oddziaływania na środowisko zastosowano art. 49 ustawy z dnia 14 czerwca 1960r. Kodeks postępowania administracyjnego zgodnie, z którym strony mogą być zawiadamiane o decyzjach i innych czynnościach organu administracji publicznej poprzez obwieszczenie w zwyczajowo przyjęty sposób publicznego ogłaszania poprzez zamieszczenie stosownych informacji na tablicy ogłoszeń Urzędu Miasta i Gminy Daleszyce, na tablicach ogłoszeń w miejscach planowanej do realizacji inwestycji oraz w Biuletynie Informacji Publicznej Urzędu Miasta i Gminy Daleszyce.

Obwieszczeniem znak: GMR.6220.8.2020 z dnia 2020-11-26 Burmistrz Miasta i Gminy Daleszyce zawiadomił strony o wszczęciu postępowania administracyjnego w przedmiotowej sprawie. Obwieszczenie zostało skutecznie podane do publicznej wiadomości poprzez zamieszczenie na tablicy ogłoszeń tut. Urzędu, na tablicach ogłoszeń w miejscach planowanej do realizacji inwestycji oraz w Biuletynie Informacji Publicznej Urzędu Miasta i Gminy Daleszyce: <http://bip.daleszyce.pl/>.

Pismem z dnia 11 grudnia 2020r., znak: WOO-II.4220.438.2020.KS.1 Regionalny Dyrektor Ochrony Środowiska w Kielcach zwrócił się do Burmistrza Miasta i Gminy Daleszyce o uzupełnienie wniosku. Pismem z dnia 2021-01-18 wniosek został uzupełniony.

Pismem z dnia 26 stycznia 2021r., znak: KR.ZZŚ.1.435.223.2020.ITW Dyrektor Zarządu Zlewni w Kielcach PGW Wody Polskie zwrócił się do tut. Urzędu o uzupełnienie wniosku. Pismem z dnia 2021-02-08 wniosek został uzupełniony.

Państwowy Powiatowy Inspektor Sanitarny w Kielcach pismem z dnia 12.01.2021r., znak: Nr SE.V.-4470/129/20 po zapoznaniu się z dokumentami wyraził opinię, że nie uznaje potrzeby przeprowadzenia

oceny oddziaływania na środowisko przedsięwzięcia pn.: „Budowa sieci kanalizacji sanitarnej wraz z przyłączami w miejscowości Brzechów, gmina Daleszyce oraz odcinka sieci wodociągowej łączącej Daleszyce i Brzechów”.

Regionalny Dyrektor Ochrony Środowiska w Kielcach postanowieniem z dnia 12 lutego 2021r., znak: WOO-II.4220.438.2020.KS.2 po przelazowaniu wniosku o wydanie decyzji o środowiskowych uwarunkowaniach wraz z załącznikami, w tym kartą informacyjną przedsięwzięcia wyraził opinię, że dla przedsięwzięcia pod nazwą: „Budowa sieci kanalizacji sanitarnej wraz z przyłączami w miejscowości Brzechów, gmina Daleszyce oraz odcinka sieci wodociągowej łączącej Daleszyce i Brzechów”, nie istnieje konieczność przeprowadzenia oceny oddziaływania na środowisko.

Dyrektor Zarządu Zlewni w Kielcach Państwowego Gospodarstwa Wodnego Wody Polskie pismem z dnia 24 lutego 2021r., znak: KR.ZZŚ.1.435.223.2020.ITW wyraził opinię, że przedsięwzięcie pn.: „Budowa sieci kanalizacji sanitarnej wraz z przyłączami w miejscowości Brzechów, gmina Daleszyce oraz odcinka sieci wodociągowej łączącej Daleszyce i Brzechów” nie wymaga przeprowadzenia oceny oddziaływania przedsięwzięcia na środowisko. Jednocześnie w wydanej opinii Dyrektor Zarządu Zlewni w Kielcach PGW Wody Polskie określił warunki realizacji przedsięwzięcia, które w niniejszej decyzji zostały uwzględnione.

Po dokonaniu analizy materiałów zgromadzonych w przedmiotowej sprawie, rozważeniu stanowisk organów opiniujących oraz łącznym uwzględnieniu kryteriów związanych z kwalifikowaniem przedsięwzięcia do przeprowadzenia oceny oddziaływania na środowisko, o których mowa w art. 63 ust. 1 w/w ustawy, tut. organ ustalił, co następuje:

Planowane przedsięwzięcie polega na budowie sieci kanalizacji sanitarnej grawitacyjnej i tłocznej o łącznej długości ok. 17,5 km na terenie obrębu ewidencyjnego: Brzechów, Niestachów, Daleszyce, gmina Daleszyce oraz budowie sieci wodociągowej o długości ok. 1,5 km łączącej sieci wodociągowe w miejscowościach Daleszyce i Brzechów.

Przedmiotowa inwestycja przebiegać będzie głównie w pasach drogowych dróg gminnych, na terenie działek prywatnych budowlanych oraz rolnych.

Zakres inwestycji obejmuje m.in.:

- kanały grawitacyjne z rur z tworzyw sztucznych o średnicy \varnothing 160 - 200 mm o długości ok. 16 km;
- kanały tłoczne z rur z tworzyw sztucznych o średnicy \varnothing 63 - 160 mm o długości ok. 1,5 km;
- rurociąg wody z rur z tworzyw sztucznych o średnicy \varnothing 63 - 160 mm o długości ok. 1,5 km;
- ok. 3 szt. przepompowni ścieków - każdą przepompownię zaprojektowano jako zbiornik monolityczny z polimerobetonu o średnicy \varnothing 1200 lub 1500 mm, wyposażony m.in. w pompy zatapialne, piony tłoczne oraz automatyczny układ sterowania;
- ok. 230 przyłączy sanitarnych do budynków.

Zgodnie z kartą informacyjną ilość ścieków odbieranych z omawianego obszaru wyniesie: $Q_{\text{śr.d}} = 110 \text{ m}^3/\text{d}$. Przedmiotowa kanalizacja będzie włączona do istniejącej sieci kanalizacji sanitarnej na działce o nr ewid. 545 w miejscowości Daleszyce. Ścieki odprowadzane będą do oczyszczalni ścieków w Daleszycach.

Po wybudowaniu odcinka wodociągu nie zmieni się zapotrzebowanie na wodę dla sieci wodociągowych w Brzechowie i Daleszycach. Przedmiotowy odcinek sieci wodociągowej ma na celu połączenie istniejących sieci w ww. miejscowościach. Sieci te zasilane są z ujęcia wody w Niwach (na działkach o nr ewid. 687/1, 688/1, 689/4, 689/6).

Realizacja zamierzenia inwestycyjnego ma na celu uprządkowanie gospodarki wodno-ściekowej na terenie gminy Daleszyce, w tym likwidację indywidualnych zbiorników na ścieki bytowe. Przedsięwzięcie to ma charakter inwestycji celu publicznego, która służyć będzie podniesienia standardu społeczno-gospodarczego.

Zgodnie z miejscowymi planami zagospodarowania przestrzennego sąsiedztwo przedmiotowej inwestycji stanowią tereny m.in.: zabudowy mieszkaniowej w tym jednorodzinnej, rolne, zieleni łąkowej, leśne, tereny wód powierzchniowych płynących, usług, w tym oświaty oraz dróg.

W związku z realizacją inwestycji nie przewiduje się wycinki drzew oraz krzewów.

Projektowane sieci przekraczać będą rzekę Czarna Nida do Stokowej, kilkukrotnie cieki oraz drogi publiczne. Przejścia kanałów m.in. pod korytem ww. rzeki, cieków oraz dróg wykonane zostaną metodą przewiertu sterowanego lub przecisku hydraulicznego w rurach osłonowych na warunkach uzgodnionych z zarządcami.

Jak wskazano w karcie informacyjnej przewidywana ilość odprowadzanych ścieków wynosić będzie $Q_{sr,d}=110 \text{ m}^3/\text{d}$. Ścieki te systemem kanalizacji zostaną odprowadzone do oczyszczalni w Daleszycach, której przepustowość wynosi $1000 \text{ m}^3/\text{d}$ (tj. 9500 RLM). Odbiornikiem oczyszczonych ścieków jest rzeka Czarna Nida. Obecnie obciążenie oczyszczalni ścieków w Daleszycach wynosi 5700 RLM.

Jak wynika z przedłożonej dokumentacji oczyszczalnia ścieków w Daleszycach zapewni przyjęcie oraz oczyszczenie ścieków z projektowanej na terenie gminy Daleszyce kanalizacji w ilości $110 \text{ m}^3/\text{d}$ do parametrów określonych w Rozporządzeniu Ministra Gospodarki Morskiej i Żeglugi Śródlądowej w sprawie substancji szczególnie szkodliwych dla środowiska wodnego oraz warunków, jakie należy spełnić przy wprowadzaniu do wód lub do ziemi ścieków, a także przy odprowadzaniu wód opadowych lub roztopowych do wód lub do urządzeń wodnych (Dz. U. z 2019r., poz. 1311).

Budowa sieci winna być prowadzona w koordynacji z innymi planowanymi przedsięwzięciami tak, aby wyeliminować i zminimalizować uciążliwości związane z jej oddziaływaniem na środowisko, poprzez m. in. właściwą organizację robót i rozłożenie w czasie prowadzonych zamierzeń.

Prace związane z budową sieci kanalizacji oraz wodociągu prowadzone będą m.in. na terenie działek będących własnością prywatną (prydomowe ogródki, tereny rolne) oraz w pasach drogowych dróg publicznych. Jak wynika z KIP na terenie planowanej inwestycji oraz w zasięgu oddziaływania nie stwierdzono występowania chronionych gatunków roślin, zwierząt i grzybów.

Zaplecze budowy oraz miejsca magazynowania sprzętu, materiałów budowlanych, odpadów i mas ziemnych przewidziano na działce o nr ewid. 273 w miejscowości Brzechów na terenie zabezpieczonym przed możliwością zanieczyszczenia środowiska gruntowo-wodnego. Powierzchnia zajęta przez budowę rurociągów, studzienek i przepompowni wyniesie łącznie ok. 4100 m^2 . Powierzchnia tymczasowo zajęta w celu realizacji prac budowlanych (pas technologiczny) wyniesie ok. 64000 m^2 .

Ziemia z wykopów zostanie zagospodarowana na miejscu do zasypania wykopów, z zachowaniem warstw (humus należy gromadzić osobno).

Na etapie realizacji wystąpi zapotrzebowanie m.in. na surowce mineralne (piasek), paliwo, energię elektryczną oraz wodę - z sieci wodociągowej - do przeprowadzenia prób szczelności i płukania rurociągu. Wszystkie użyte do budowy surowce, materiały, wodę, paliwa i energię należy wykorzystywać zgodnie z obowiązującymi normami i przepisami.

Z uwagi na charakter przedsięwzięcia, niewprowadzanie w związku z realizacją inwestycji obcych gatunków, gatunków inwazyjnych, nie przewiduje się wpływu na różnorodność biologiczną rozumianą jako liczebność i kondycja populacji występujących gatunków, w szczególności gatunków chronionych, rzadkich lub ginących oraz ich siedlisk, w tym utratę, fragmentację lub izolację siedlisk oraz zaburzenia funkcji przez nie pełnionych, a także ekosystemy - ich kondycję, stabilność, odporność na zaburzenia, fragmentację i pełnione funkcje w środowisku.

Prace związane z budową przedsięwzięcia wiązać się będą ze wzrostem poziomu hałasu, którego źródłem będzie praca sprzętu budowlanego, środków transportu. Hałas będzie miał zasięg lokalny. Trasa przedsięwzięcia przebiega częściowo w obrębie terenów chronionych akustycznie, zatem mieszkańcy i użytkownicy najbliższej zabudowy odczuwać mogą okresowe uciążliwości związane z realizacją inwestycji. Ewentualne uciążliwości będą minimalizowane poprzez prowadzenie prac w porze dziennej w godz. 6.00 - 22.00, zastosowanie urządzeń i maszyn w pełni sprawnych. W okresie realizacji przedsięwzięcia będą miały miejsce również uciążliwości związane z emisją do powietrza substancji z procesu spalania paliw w silnikach maszyn budowlanych i pojazdów

transportowych, prac montażowych. Powyższe emisje będą miały charakter okresowy i odwracalny, a uciążliwości z nimi związane ustaną wraz z zakończeniem prac budowlanych.

Realizacja inwestycji będzie wiązała się z okresowym zajęciem terenu. Kanalizacja sanitarna oraz sieć wodociągowa ułożona zostanie w wykopach liniowych o łącznej długości ok. 19 km i szerokości wykopu ok. 1,5 m, odcinkowo umocnionych. Sieć wodociągowa na całej długości będzie ułożona równolegle do projektowanej kanalizacji. Powierzchnia zajęta pod budowę rurociągów, studzienek i przepompowni wyniesie łącznie ok. 4100 m². Powierzchnia tymczasowo zajęta w celu realizacji prac budowlanych (pas technologiczny) wyniesie ok. 64000 m². Kanały ułożone zostaną na podsypce piaskowej. Zgodnie z KIP tymczasowe odwodnienie wykopów wykonane będzie za pomocą igłofiltrów. Wody z odwodnienia wykopów po uprzednim oczyszczeniu z zawiesiny odprowadzane będą powierzchniowo bez zmian stanu wody na gruncie ze szkodą dla gruntów sąsiednich lub do rzek/cieków/rowów po oczyszczeniu z zawiesiny.

Mając na uwadze lokalne i krótkotrwałe odwodnienia oddziaływanie to będzie nieznaczne. Wykonywane prace nie mogą powodować zmian stanu wody na gruncie ze szkodą dla gruntów sąsiednich. Niezanieczyszczona ziemia z wykopów zostanie zagospodarowana na miejscu do zasypania wykopów, z zachowaniem warstw na terenach biologicznie czynnych, a nadmiar przekazany zostanie uprawnionym podmiotom. Przy zagospodarowaniu mas ziemnych należy uwzględnić zapisy art. 101r. ustawy z dnia 27 kwietnia 2001r. Prawo ochrony środowiska tj. gleba i ziemia używane do prac ziemnych powinny spełniać standardy jakości środowiska jak dla gruntów występujących w miejscu użycia tej gleby lub ziemi.

Roboty ziemne przy układaniu rurociągów będą wykonywane głównie mechanicznie, w części metodą przewiertu lub przycisku, a w pozostałej części wykopem otwartym za pomocą koparek. Przejścia kanałów/rurociągów pod korytem rzeki Czarnej Nidy do Stokowej, cieków oraz dróg publicznych wykonane zostaną metodą przewiertu sterowanego lub przecisku hydraulicznego w rurach osłonowych na warunkach uzgodnionych z zarządcami.

Zaplecze budowy przewidziano na działce o nr. ewid. 273 w miejscowości Brzechów na terenie utwardzonym, zabezpieczonym przed możliwością zanieczyszczenia środowiska gruntowo-wodnego. Ponadto winno być zorganizowane przy uwzględnieniu zasady minimalizacji zajętości terenu.

Materiały budowlane oraz substancje i preparaty stosowane na etapie realizacji przedsięwzięcia, z kart charakterystyki których wynika, że mogą stanowić zagrożenie dla wód lub dla gleby, należy magazynować na terenie zaplecza budowy na utwardzonym i uszczelnionym podłożu, w miejscach osłoniętych przed działaniem czynników atmosferycznych oraz zabezpieczonych przed dostępem osób nieuprawnionych. Miejsca te należy wyposażyć w urządzenia lub środki umożliwiające ich zebranie lub neutralizację, w sytuacji przypadkowego wydostania się z opakowań. Rodzaje i ilości urządzeń lub środków dostosować do rodzaju i ilości magazynowanych materiałów, substancji i preparatów. Powyższe materiały, substancje i preparaty magazynować i przemieszczać w opakowaniach producenta. W przypadku ich wydostania się z opakowań należy je niezwłocznie usunąć lub zneutralizować.

Plac budowy oraz zaplecze budowy wyposażyć w techniczne i chemiczne środki do usuwania lub neutralizacji zanieczyszczeń ropopochodnych (np. materiały sorbentowe). W przypadku wycieku substancji ropopochodnych należy je niezwłocznie usunąć lub zneutralizować.

Tankowanie, serwisowanie oraz parkowanie maszyn i urządzeń oraz pojazdów budowy należy prowadzić na terenie specjalnie przygotowanych placów w obrębie zaplecza budowy: tj. placów parkingowo-serwisowych. Miejsce postoju maszyn i urządzeń budowlanych, stwarzających zagrożenie zanieczyszczenia środowiska gruntowo-wodnego substancjami ropopochodnymi należy utwardzić i uszczelnić oraz wyposażyć w maty sorbujące. Należy stosować sprawny technicznie sprzęt budowlany zgodnie z certyfikatem dopuszczenia go do użytkowania. W przypadku ewentualnej awarii należy zabezpieczyć grunt w miejscu wykonywania robót przed zanieczyszczeniem substancjami niebezpiecznymi pochodzącymi z uszkodzonych maszyn. Dopuszcza się tankowanie i serwisowanie stacjonarnych maszyn i urządzeń budowlanych poza w/w placami, pod warunkiem zabezpieczenia

gleby w miejscu ich posadowienia za pomocą materiałów technicznych umożliwiających ujęcie ewentualnych wycieków substancji ropopochodnych.

Materiały pędne oraz oleje i smary wykorzystywane na etapie realizacji przedsięwzięcia należy magazynować na terenie placów parkingowo - serwisowych. Powyższe substancje magazynować w zamkniętych i szczelnych pojemnikach, odpornych na działanie przechowywanych w nich substancji, w miejscach osłoniętych przed działaniem czynników atmosferycznych oraz zabezpieczonych przed dostępem osób nieuprawnionych.

Na etapie realizacji Inwestor zapewni zaplecze sanitarne dla potrzeb brygad budowlanych w postaci przenośnych sanitariatów, których zawartość będzie odbierana przez uprawniony podmiot i wywożona do oczyszczalni ścieków. Ewentualne zanieczyszczone masy ziemne oraz zużyte sorbenty zagospodarować jako odpad. Dojazd do placu budowy należy zorganizować z wykorzystaniem istniejącego układu komunikacyjnego.

W przypadku odprowadzania wody wykorzystywanej do prób ciśnieniowych i płukania rurociągów do wód lub do ziemi, zostanie ona uprzednio mechanicznie oczyszczona z zawiesiny.

Zgodnie z Kartą informacyjną przedsięwzięcia w trakcie budowy projektowanej inwestycji zostaną wytworzone odpady opakowaniowe, odpady materiałów i elementów budowlanych oraz infrastruktury drogowej, odpady z drewna, szkła i tworzyw sztucznych, mieszkanki bitumiczne, smoła i produkty smołowe (włączając glebę i ziemię z terenów zanieczyszczonych oraz urobek z pogłębienia), inne odpady z budowy, remontów i demontażu. Wszystkie wytworzone odpady zostaną zabezpieczone oraz zagospodarowane zgodnie z obowiązującymi przepisami, tzn. segregowane wg. właściwości, magazynowane tymczasowo na terenie Inwestora, w warunkach uniemożliwiających zanieczyszczenie środowiska gruntowo-wodnego, a następnie odbierane przez uprawnione podmioty.

Ewentualne kolizje z istniejącą infrastrukturą techniczną wykonać należy w uzgodnieniu i na warunkach uzyskanych od właścicieli sieci.

Tereny, na których będzie zlokalizowana inwestycja nie zmienią swojego dotychczasowego charakteru użytkowania.

Jak wynika z mapy z planowanym zagospodarowaniem terenu kanalizacja sanitarna fragmentarycznie poprowadzona będzie na terenach leśnych oraz w ich sąsiedztwie. Zgodnie z KIP podczas planowanych prac nie przewiduje się wycinki drzew i krzewów. Drzewa i krzewy nieprzewidziane do wycinki na czas prowadzonych prac należy zabezpieczyć, np. poprzez odeskowanie pni drzew, owinięcie pni i przykrycie odkrytych korzeni matami słomianymi. Prace ziemne w pobliżu bryły korzeniowej należy wykonywać ręcznie w sposób niedopuszczający do przesuszenia gruntu w obrębie systemu korzeniowego drzew. Bezpośrednio pod koronami drzew, w obrębie strefy korzeniowej nie składować materiałów budowlanych oraz ziemi z wykopów. W przypadku uszkodzenia korzeni lub gałęzi należy je zabezpieczyć odpowiednim środkiem ochronnym. Wykopy należy na bieżąco zasypywać.

W celu ochrony zwierząt związanych ze środowiskiem gruntowym mogących występować na tym terenie, prace ingerujące w wierzchnią warstwę gruntu na terenach poza obszarami zabudowanymi prowadzić w okresie od 15 sierpnia do 15 października lub przynajmniej rozpocząć we wskazanym terminie i nieprzerwanie kontynuować, tak aby nie dopuścić do ewentualnego zasiedlenia terenu inwestycji przez zwierzęta (jest to okres, w którym większość zwierząt jest już po okresie rozrodczym, a przed przystąpieniem do przygotowań do zimowania). Prowadzenie prac poza ww. terminem możliwe jest pod nadzorem przyrodniczym. W przypadku pozostawienia niezasypanego wykopu należy go zabezpieczyć np. poprzez przykrycie siatką o drobnych oczkach. Przed zasypaniem należy prowadzić regularną kontrolę wykopów pod kątem obecności w nich zwierząt, a ewentualne uwięzione w nich zwierzęta odławiać i przenosić poza teren inwestycji w miejsca o podobnych warunkach siedliskowych. Należy dodać, że decyzja o środowiskowych uwarunkowaniach nie zezwala na przeprowadzenie czynności zakazanych w stosunku do gatunków chronionych. W przypadku, gdy realizacja inwestycji wiązała się będzie z naruszeniem zakazów w stosunku do gatunku objętego ochroną, wynikających z ustawy o ochronie przyrody, na odstąpienie od zakazów należy uzyskać odrębne zezwolenie.

Przedsięwzięcie nie będzie powodować zmian w krajobrazie, spowoduje jednak trwałą nieznaczną zajętość terenu pod przepompownie i studzienki rewizyjne.

Z uwagi na Dyrektywę Parlamentu Europejskiego i Rady 2014/52/UE z dnia 16 kwietnia 2014r. zmieniającą dyrektywę 2011/92/UE w sprawie oceny wpływu wywieranego przez niektóre przedsięwzięcia publiczne i prywatne na środowisko i rozpoczęcie implementacji do prawa polskiego, analizując adaptację przedsięwzięcia do zmian klimatu, w tym elementy wpływające na łagodzenie tych zmian należy stwierdzić, że:

- przedsięwzięcie usytuowane jest poza terenami osuwisk oraz poza terenami zagrożonymi podtopieniami (<http://mapy.isok.gov.pl/imap/>),
- w rozwiązaniach projektowych wymagane jest dostosowanie zagłębienia do stref przemarzania gruntu oraz dobór odpowiednich materiałów i technologii wykonania,
- przedsięwzięcie ze względu na swój charakter (instalacja podziemna, szczelna), lokalizację jest neutralne względem oddziaływań związanych z klęskami żywiołowymi takimi jak np. susze, fale upałów, silne wiatry, katastrofalne opady śniegu, podnoszący się poziom mórz, sztormy, erozja wybrzeża i intruzje wód zasolonych,
- z uwagi na charakter przedsięwzięcia, niewprowadzanie w związku z realizacją inwestycji obcych gatunków, gatunków inwazyjnych nie przewiduje się znaczącego wpływu na różnorodność biologiczną,
- wystąpi emisja do powietrza, w tym gazów cieplarnianych (na etapie realizacji, w związku ze spalaniem paliw w pojazdach),
- brak znaczących zmian zagospodarowania terenu biologicznie czynnego (na etapie realizacji zajętość pod pas montażowy, na etapie eksploatacji zajętość pod studzienki kanalizacyjne i rewizyjne).

Ze względu na charakter przedsięwzięcia, jego zakres przedmiotowy i zastosowaną technologię prac, która nie wiąże się z koniecznością użycia niebezpiecznych substancji ani technologii nie przewiduje się wystąpienia zagrożenia dla środowiska naturalnego.

Potencjalnym źródłem awarii może być rozszczelnienie sieci, w związku z tym przewidziano odpowiedni dobór materiałów, prawidłowy montaż i późniejszą eksploatację.

Planowane przedsięwzięcie nie jest zlokalizowane na:

- obszarach wybrzeży;
- obszarach wodno-błotnych - kanalizacja sanitarna przechodzić będzie pod korytem rzeki Czarna Nida do Stokowej oraz cieków bez nazwy;
- obszarach górskich wymienionych w Zarządzeniu nr 18/2000 Wojewody Świętokrzyskiego z dnia 2 marca 2000r. w sprawie ustalenia wykazu miejscowości zaliczonych do terenów podgórskich i górskich na terenie województwa świętokrzyskiego (Dz. Urz. Woj. Święt. Nr 13, poz.104);
- obszarach przylegających do jezior;
- obszarach stref ochronnych ujęć wód,
- obszarach głównych zbiorników wód podziemnych - w odległości ok. 1,5 km na południowy zachód od planowanej inwestycji znajduje się Główny Zbiornik Wód Podziemnych Nr 418 Gałęzice - Bolechowice - Borków;
- obszarach ochrony uzdrowskiej - w odległości ok. 36 km na południe znajduje się obszar ochrony uzdrowskiej Busko - Zdrój;
- obszarach o krajobrazie mającym znaczenie historyczne, kulturowe i archeologiczne; w przypadku ewentualnego odkrycia w trakcie prac ziemnych przedmiotu, co do którego istnieje przypuszczenie, iż jest on zabytkiem należy: wstrzymać wszelkie roboty mogące uszkodzić lub zniszczyć odkryty przedmiot, zabezpieczyć ten przedmiot i miejsce jego odkrycia przy użyciu dostępnych środków, niezwłocznie zawiadomić o tym Świętokrzyskiego Wojewódzkiego Konserwatora Zabytków, a jeśli nie jest to możliwe, Burmistrza Miasta i Gminy Daleszyce;

- na terenie korytarzy ekologicznych rangi krajowej - najbliższy KPdC-3B Góry Świętokrzyskie i Dolina Wisły usytuowany jest w odległości ok. 1,2 km na południe od projektowanej inwestycji (źródło: <http://mapa.korytarze.pl/>);
- parku narodowego, parku krajobrazowego, rezerwatu przyrody, stanowiska dokumentacyjnego, użytku ekologicznego, zespołu przyrodniczo-krajobrazowego, nie koliduje z pomnikami przyrody;
- obszarach wymagających specjalnej ochrony ze względu na występowanie gatunków roślin i zwierząt, ich siedlisk oraz siedlisk przyrodniczych objętych ochroną, w tym obszarach sieci ekologicznej Natura 2000 - w odległości ok. 1,3 km na północny zachód od przedsięwzięcia znajduje się specjalny obszar ochrony siedlisk Natura 2000 - Dolina Warkocza PLH260021. Uwzględniając powyższe stwierdza się, że planowane przedsięwzięcie nie będzie znacząco negatywnie oddziaływać na cele ochrony obszaru Natura 2000, w tym w szczególności na stan siedlisk przyrodniczych, siedlisk gatunków roślin i zwierząt, gatunki, dla których ochrony wyznaczono obszar Natura 2000 oraz integralność obszaru Natura 2000 i jego powiązania z innymi obszarami.

Przedsięwzięcie usytuowane jest natomiast:

- na obszarach leśnych - jak wynika z mapy z planowanym zagospodarowaniem terenu kanalizacja sanitarna fragmentarycznie poprowadzona będzie na gruntach leśnych,
- na terenie strefy B i C Podkieleckiego Obszaru Chronionego Krajobrazu wyznaczonego Uchwałą Nr XIV/200/2015 Sejmiku Województwa Świętokrzyskiego z dnia 7 września 2015r. w sprawie wyznaczenia Podkieleckiego Obszaru Chronionego Krajobrazu (Dz. Urz. Woj. Świąt. z 2015r., poz. 2655) oraz na terenie strefy C Cisowsko-Orłowińskiego Obszaru Chronionego Krajobrazu wyznaczonego Uchwałą Nr XLIX/878/14 Sejmiku Województwa Świętokrzyskiego z dnia 13 listopada 2014r. w sprawie Cisowsko-Orłowińskiego Obszaru Chronionego Krajobrazu (Dz. Urz. Woj. Świąt. z 2014r., poz. 3152). Ponieważ przedmiotowe przedsięwzięcie zostało zaliczone do inwestycji celu publicznego (art. 6 pkt 1 ustawy z dnia 21 sierpnia 1997r. o gospodarce nieruchomościami) stosownie do zapisów art. 24 ust. 2 ustawy z dnia 16 kwietnia 2004 r. o ochronie przyrody nie mają zastosowania dla niego zakazy określone w powyższej uchwale.
- obszarze o znacznej gęstości zaludnienia - projektowana sieć zostanie poprowadzona m.in. w sąsiedztwie istniejącej zabudowy mieszkaniowej. Prace będą prowadzone w porze dziennej, uciążliwości będą odczuwalne tylko na etapie realizacji.
- obszarze o płytkim zaleganiu wód podziemnych - jak wynika z dokumentacji na terenie planowanego przedsięwzięcia zwierciadło wód gruntowych stwierdzono na głębokości od ok. 1,0 m p.p.t. do ok. 4,0 m p.p.t. Wykonawca robót będzie zatem zmuszony do obniżania poziomu wód gruntowych dla większości wykonywanych wykopów. W związku z powyższym konieczne będzie zastosowanie tymczasowego odcinkowego odwodnienia wykopów budowlanych za pomocą igłofiltrów. W wyniku powyższego nastąpi chwilowe obniżenie zwierciadła wody gruntowej, które po zakończeniu realizacji inwestycji wróci do stanu pierwotnego. Nie przewiduje się trwałego obniżenia zwierciadła wód gruntowych oraz zakłócenia stosunków wodnych;
- w świetle obowiązujących przepisów Dyrektywy 2000/60/WE Parlamentu Europejskiego i Rady z dnia 23 października 2000r. ustanawiającej ramy wspólnotowego działania w dziedzinie polityki wodnej (Ramowa Dyrektywa Wodna), cele planowania i gospodarowania wodami mają zostać osiągnięte poprzez wdrożenie zadań zawartych w dokumentach planistycznych. Zgodnie z zapisami Planu gospodarowania wodami na obszarze dorzecza Wisły zatwierdzonego Rozporządzeniem Rady Ministrów z dnia 18 października 2016r. w sprawie Planu gospodarowania wodami na obszarze dorzecza Wisły (tekst jedn. Dz.U. z 2016r., poz. 1911 ze zm.; Dz. U. z 2016 r., poz. 1958) przedmiotowa inwestycja zlokalizowana jest na obszarze zlewni:
 - jednolitej części wód powierzchniowych oznaczonym Europejskim kodem PLRW20006216434 nazwanym Czarna Nida do Stokowej, zaliczonym do regionu wodnego Górnej Wisły. Status -

naturalna część wód, ocena stanu - dobry, ocena ryzyka nieosiągnięcia celów środowiskowych - niezagrażona. Celem środowiskowym jest utrzymanie dobrego stanu ekologicznego oraz dobrego stanu chemicznego wód,

- jednolitej części wód podziemnych oznaczonej Europejskim kodem JCWPd PLGW2000101 - region wodny Górnej Wisły. Dla wód tego obszaru stan ilościowy oceniono jako słaby a chemiczny jako dobry. Ocena ryzyka dla JCWPd - zagrożona. Celem środowiskowym dla przedmiotowej JCWPd jest ochrona stanu ilościowego przed dalszym pogorszeniem i dobry stan chemiczny.

Wykonanie systemu kanalizacji zbiorczej wpisuje się w cele środowiskowe, wskazane w „*Planie gospodarowania wodami na obszarze dorzecza Wisły*”. Zgodnie z Programem wodno-środowiskowym kraju wprowadzono działania z kategorii „Gospodarka komunalna”, obejmujące konieczność uporządkowania systemu gospodarki ściekowej. Inwestycja ma na celu poprawę warunków sanitarnych i wpisuje się w ww. działania poprzez podłączenie istniejących i planowanych budynków do zbiorowego systemu odprowadzania ścieków oraz likwidację indywidualnych zbiorników na ścieki.

W odniesieniu do obszarów chronionych w rozumieniu art. 16 pkt 32 ustawy z dnia 20 lipca 2017r. Prawo wodne (obejmujących: jednolite części wód przeznaczone do poboru wody na potrzeby zaopatrzenia ludności w wodę przeznaczoną do spożycia przez ludzi, jednolite części wód przeznaczone do celów rekreacyjnych, w tym kąpieliskowych, obszary wrażliwe na eutrofizację wywołaną zanieczyszczeniami pochodzącymi ze źródeł komunalnych, obszary przeznaczone do ochrony siedlisk lub gatunków, o których mowa w przepisach ustawy z dnia 16 kwietnia 2004r. o ochronie przyrody, dla których utrzymanie lub poprawa stanu wód jest ważnym czynnikiem w ich ochronie, obszary przeznaczone do ochrony gatunków zwierząt wodnych o znaczeniu gospodarczym) na terenie, na którym planowane jest przedsięwzięcie wyznaczono jednolitą część wód podziemnych przeznaczoną do poboru wody na potrzeby zaopatrzenia ludności w wodę przeznaczoną do spożycia przez ludzi oraz obszar wrażliwy na eutrofizację wywołaną zanieczyszczeniami pochodzącymi ze źródeł komunalnych (który obejmuje cały kraj).

Przedsięwzięcie planowane jest poza terenami ochrony pośredniej stref ochronnych ujęć wody, oraz poza obszarem szczególnego zagrożenia powodzią w rozumieniu art. 16 pkt 34 ustawy Prawo wodne.

Z uwagi na rodzaj, charakterystykę i lokalizację planowanej inwestycji, nie przewiduje się negatywnego wpływu tego przedsięwzięcia na możliwość osiągnięcia celów środowiskowych jednolitych części wód powierzchniowych, jednolitych części wód podziemnych oraz obszarów chronionych, o których mowa w art. 56, art. 59 i art. 61 ustawy Prawo wodne.

Na etapie realizacji prowadzone prace budowlane będą źródłem okresowych, lokalnych uciążliwości w zakresie hałasu, zanieczyszczeń powietrza związanych z pracą sprzętu i transportem materiałów, odpadów, nastąpi ingerencja w środowisko gruntowo-wodne.

W trakcie budowy będzie używany sprawny sprzęt oraz zapewniona zostanie właściwa organizacja pracy (praca w godzinach dziennych), co ograniczy uciążliwości związane z realizacją przedsięwzięcia. Jak wynika z dokumentacji sprawy rurociągi zaprojektowane i wykonane zostaną jako szczelne, eliminujące możliwość wycieku ścieków nieoczyszczonych do środowiska.

Uwzględniając charakter przedsięwzięcia oraz jego zakres należy stwierdzić, że transgraniczne oddziaływanie na środowisko nie wystąpi.

Reasumując, przeprowadzenie oceny oddziaływania przedsięwzięcia na środowisko nie jest wymagane m.in. z uwagi na fakt, że przedsięwzięcie nie będzie miało negatywnego wpływu na zdrowie i życie ludzi. Ponadto niekorzystny wpływ na środowisko w trakcie realizacji inwestycji będzie miał charakter krótkotrwały. Nie spowoduje trwałych zmian w środowisku atmosferycznym oraz akustycznym i zakończy się z chwilą zakończenia realizacji inwestycji. Projektowana inwestycja jest przedsięwzięciem mającym na celu poprawę warunków środowiskowych i komfortu życia mieszkańców. Jej funkcjonowanie nie będzie uciążliwe dla otoczenia i nie spowoduje ujemnych zjawisk oraz nie

pogorszy stanu środowiska. Nie wpłynie również negatywnie na krajobraz oraz przyrodę. Powyższa inwestycja nie będzie stanowiła zagrożenia, dla jakości wód, gruntów oraz klimatu akustycznego.

Na podstawie art. 10 §1 ustawy z dnia 14 czerwca 1960r. Kodeks postępowania administracyjnego, pismem znak: GMR.6220.8.2020 z dnia 2021-03-09 zawiadomił strony o zakończeniu postępowania dowodowego w przedmiocie wydania decyzji o środowiskowych uwarunkowaniach dla analizowanego przedsięwzięcia oraz przysługującym stronom prawie do zapoznania się z aktami sprawy a także wypowiedzenia, co do zebranych materiałów, dowodów i możliwości złożenia uwag w przedmiotowej sprawie w terminie 7 dni. Obwieszczenie było zamieszczone na tablicy ogłoszeń tuż przy Urzędzie oraz w Biuletynie Informacji Publicznej Urzędu Miasta i Gminy Daleszyce: <http://bip.daleszyce.pl/>. Stronom bezpośrednio związanym z postępowaniem obwieszczenie zostało przesłane pocztą. W trakcie prowadzonego postępowania do dnia wydania niniejszej decyzji żadna ze stron nie wniosła uwag i wniosków, co do planowanej inwestycji.

Analizując lokalizację, zakres oraz parametry techniczne i planowany sposób realizacji inwestycji, w oparciu o art. 63 ustawy z dnia 3 października 2008r. o udostępnianiu informacji o środowisku i jego ochronie, udziale społeczeństwa w ochronie środowiska oraz o ocenach oddziaływania na środowisko, tuż organ postanowił przychylić się do stanowiska Regionalnego Dyrektora Ochrony Środowiska w Kielcach, Dyrektora Zarządu Zlewni w Kielcach Państwowego Gospodarstwa Wodnego Wody Polskie oraz Państwowego Powiatowego Inspektora Sanitarnego w Kielcach i stwierdza, że dla planowanego przedsięwzięcia jest brak potrzeby przeprowadzenia oceny oddziaływania przedsięwzięcia na środowisko.

W związku z powyższym należało orzec jak w sentencji niniejszej decyzji.

Pouczenie

Od niniejszej decyzji przysługuje stronie prawo wniesienia odwołania do Samorządowego Kolegium Odwoławczego w Kielcach, al. IX Wieków Kielc 3, 25-516 Kielce, za pośrednictwem Burmistrza Miasta i Gminy Daleszyce, w terminie 14 dni od daty jej otrzymania.

W trakcie biegu terminu do wniesienia odwołania strona może zrzec się prawa do wniesienia odwołania wobec organu administracji publicznej, który wydał decyzję. Z dniem doręczenia organowi administracji publicznej oświadczenia o zrzeczeniu się prawa do wniesienia odwołania przez stronę postępowania, decyzja stanie się ostateczna i prawomocna i brak jest możliwości jej zaskarżenia do Wojewódzkiego Sądu Administracyjnego w Kielcach.



Z. BURMISTRZA
SEKRETARZ MIASTA I GMINY

Plot. Ferens

Załączniki:

1. Charakterystyka planowanego przedsięwzięcia.

Otrzymują:

1. Pełnomocnik Inwestora – Maria Kęczkowska
2. Gmina Daleszyce Pl. Staszica 9, 26-021 Daleszyce
3. Zarząd Zlewni w Kielcach PGW Wody Polskie, ul. Robotnicza 5, 25-662 Kielce
4. Powiatowy Zarząd Dróg w Kielcach, ul. Wrzosowa 44, 25-211 Kielce
5. Pozostałe strony poprzez obwieszczenie na tablicach ogłoszeń w siedzibie Urzędu Miasta i Gminy w Daleszycach, na tablicach ogłoszeń w miejscowościach: Brzechów, Niestachów i Daleszyce oraz na stronie internetowej BIP Urzędu Miasta i Gminy Daleszyce
6. a/a

Do wiadomości:

1. Regionalny Dyrektor Ochrony Środowiska w Kielcach
2. Zarząd Zlewni w Kielcach PGW Wody Polskie
3. Państwowy Powiatowy Inspektor Sanitarny w Kielcach
4. Starostwo Powiatowe w Kielcach (ostateczna decyzja)

**BURMISTRZ
MIASTA I GMINY
DALESZYCE**

Załącznik nr 1 do decyzji z dnia 2021-05-18, znak: GMR.6220.8.2020 o środowiskowych uwarunkowaniach dla przedsięwzięcia pn.: „Budowa sieci kanalizacji sanitarnej wraz z przyłączami w miejscowości Brzechów, gmina Daleszyce oraz odcinka sieci wodociągowej łączącej Daleszyce i Brzechów”.

CHARAKTERYSTYKA PRZEDSIĘWZIĘCIA

Planowane przedsięwzięcie polega na budowie sieci kanalizacji sanitarnej grawitacyjnej i tłocznej o łącznej długości ok. 17,5 km na terenie obrębu ewidencyjnego: Brzechów, Niestachów, Daleszyce, gmina Daleszyce oraz budowie sieci wodociągowej o długości ok. 1,5 km łączącej sieci wodociągowe w miejscowościach Daleszyce i Brzechów.

Przedmiotowa inwestycja przebiegać będzie głównie w pasach drogowych dróg gminnych, na terenie działek prywatnych budowlanych oraz rolnych. Lokalizację przedsięwzięcia przedstawia załącznik.

Zakres inwestycji obejmuje m.in.:

- kanały grawitacyjne z rur z tworzyw sztucznych o średnicy \varnothing 160 - 200 mm o długości ok. 16 km;
- kanały tłoczne z rur z tworzyw sztucznych o średnicy \varnothing 63 - 160 mm o długości ok. 1,5 km;
- rurociąg wody z rur z tworzyw sztucznych o średnicy \varnothing 63 - 160 mm o długości ok. 1,5 km;
- ok. 3 szt. przepompowni ścieków - każdą przepompownię zaprojektowano jako zbiornik monolityczny z polimerobetonu o średnicy \varnothing 1200 lub 1500 mm, wyposażony m.in. w pompy zatapialne, piony tłoczne oraz automatyczny układ sterowania;
- ok. 230 przyłączy sanitarnych do budynków.

Zgodnie z kartą informacyjną ilość ścieków odbieranych z omawianego obszaru wyniesie: $Q_{sr,d} = 110$ m³/d. Przedmiotowa kanalizacja będzie włączona do istniejącej sieci kanalizacji sanitarnej na działce o nr ewid. 545 w miejscowości Daleszyce. Ścieki odprowadzane będą do oczyszczalni ścieków w Daleszycach.

Po wybudowaniu odcinka wodociągu nie zmieni się zapotrzebowanie na wodę dla sieci wodociągowych w Brzechowie i Daleszycach. Przedmiotowy odcinek sieci wodociągowej ma na celu połączenie istniejących sieci w ww. miejscowościach. Sieci te zasilane są z ujęcia wody w Niwach (na działkach o nr ewid. 687/1, 688/1, 689/4, 689/6).

Realizacja zamierzenia inwestycyjnego ma na celu uprządkowanie gospodarki wodno-ściekowej na terenie gminy Daleszyce, w tym likwidację indywidualnych zbiorników na ścieki bytowe. Przedsięwzięcie to ma charakter inwestycji celu publicznego, która służyć będzie podniesienia standardu społeczno-gospodarczego.

Zgodnie z miejscowymi planami zagospodarowania przestrzennego sąsiedztwo przedmiotowej inwestycji stanowią tereny m.in.: zabudowy mieszkaniowej w tym jednorodzinnej, rolne, zieleni łąkowej, leśne, tereny wód powierzchniowych płynących, usług, w tym oświaty oraz dróg.

W związku z realizacją inwestycji nie przewiduje się wycinki drzew oraz krzewów.

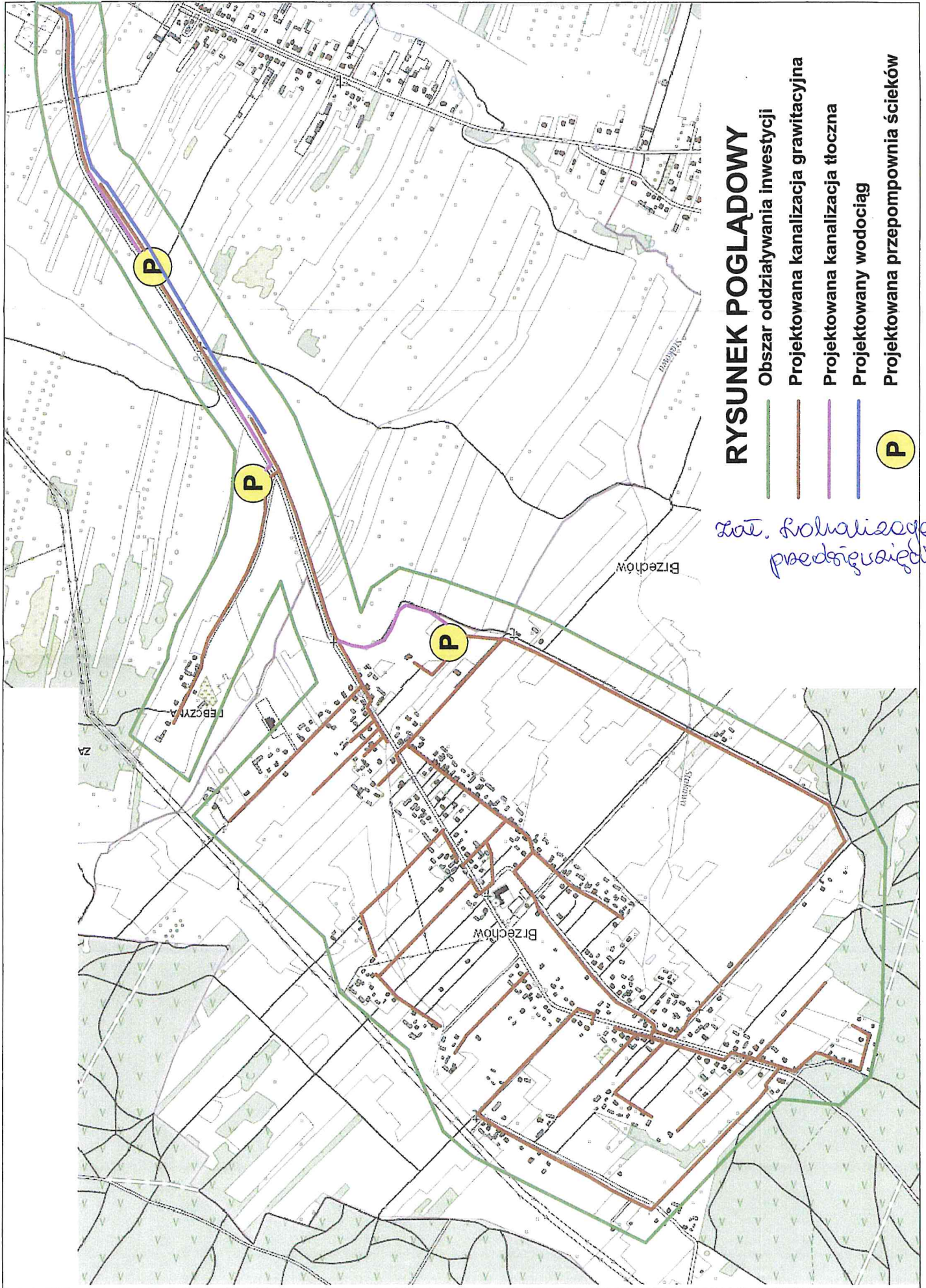
Projektowane sieci przekraczać będą rzekę Czarna Nida do Stokowej, kilkukrotnie ciek i drogi publiczne. Przejścia kanałów m.in. pod korytem ww. rzeki, cieków oraz dróg wykonane zostaną metodą przewiertu sterowanego lub przecisku hydraulicznego w rurach osłonowych na warunkach uzgodnionych z zarządcami.

Jak wskazano w karcie informacyjnej przewidywana ilość odprowadzanych ścieków wynosić będzie $Q_{sr,d} = 110$ m³/d. Ścieki te systemem kanalizacji zostaną odprowadzone do oczyszczalni w Daleszycach, której przepustowość wynosi 1000 m³/d (tj. 9500 RLM). Odbiornikiem oczyszczonych ścieków jest rzeka Czarna Nida. Obecnie obciążenie oczyszczalni ścieków w Daleszycach wynosi 5700 RLM.

Planowana inwestycja położona jest na obszarze Cisowsko-Orłowińskiego Obszaru Chronionego Krajobrazu oraz Podkieleckiego Obszaru Chronionego Krajobrazu.

Z up. BURMISTRZA
SEKRETARZ MIASTA I GMINY

Piotr Ferens



RYSUNEK POGLĄDOWY

- Obszar oddziaływania inwestycji
- Projektowana kanalizacja grawitacyjna
- Projektowana kanalizacja tłoczna
- Projektowany wodociąg
- Projektowana przepompownia ścieków

Zat. realizacja przedsięwzięcia